

ПРОГРАММНОЕ ОБЕСПЕЧЕНИЕ

«РЕД ЕСАА»

Руководство пользователя

RU.13230434.033 34

Содержание

1. Введение	3
2. Назначение	4
3. Условия выполнения.....	4
4. Выполнение	4
4.1. Запуск	4
4.2. Подсистема «Авторизация».....	4
4.3. Завершение работы	5
4.4. Пользовательский интерфейс и основные команды	5
4.4.1. Элементы окна авторизации.....	5
4.4.2. Интерфейс окна выбора клиентской системы	6
5. Сообщения оператору	6
5.1. Система зависла и не отвечает на действия пользователя	6
5.2. Ошибка соединения	6
5.3. Сессия истекла	7
5.4. Неверные имя пользователя или пароль	7
5.5. Системная ошибка	7

1. Введение

В данном руководстве будет рассмотрено программное обеспечение «РЕД ЕСАА» версии 1.8 (далее – РЕД ЕСАА). Для чего предназначается, в каких аппаратных и программных условиях может эксплуатироваться. Описаны способы запуска и завершения работы с программой, ее основные функции и возможные операции. Приведены сообщения, выдаваемые оператору при совершении определенных действий с их описанием.

Программное обеспечение РЕД ЕСАА является платформенно-независимым Web-приложением, реализованным в соответствии со стандартной спецификацией Java Servlet в среде Servlet контейнера сервера приложений.

РЕД ЕСАА состоит из следующих подсистем:

- Системные объекты
- Информационной безопасности
- Администрирование
- Авторизация

В рамках данного руководства будет рассмотрена подсистема «Авторизация». Прочие подсистемы рассматриваются в руководстве администратора.

Подсистема «Авторизация» предназначена для пользователей РЕД ЕСАА и обеспечивает выбор доступной для пользователя зарегистрированной в РЕД ЕСАА информационной системы к ресурсам которой осуществляется доступ (далее – клиентская система) и перенаправление пользователя в веб-интерфейс целевой клиентской системы с установленным доступом.

2. Назначение

Программное обеспечение «РЕД ЕСАА» реализует централизованную аутентификацию пользователей Системы в рамках концепции единой точки входа (обмен криптозащищенными токенами аутентификации).

Программное обеспечение «РЕД ЕСАА» устанавливается на объекты автоматизации с целью:

- Централизованного управления учетными записями пользователей и их ролями в клиентских системах;
- Централизованного управления клиентскими системами;
- Хранение идентификационной информации пользователей и предоставление сервиса аутентификации и авторизации для клиентских систем, которым требуется предоставлять доступ к каким-либо ресурсам.

3. Условия выполнения

Так как РЕД ЕСАА является клиент-серверным приложением и предоставляется пользователю с помощью технологии «тонкого» клиента, условием выполнения является наличием у пользователя веб-браузера Mozilla Firefox 30 и выше.

4. Выполнение

4.1. Запуск

Запуск программного обеспечения «РЕД ЕСАА» на исполнение производится посредством запуска тонкого клиента, который выполняется в среде веб-браузера. Для работы с тонким клиентом достаточно запустить веб-браузер и перейти по известному адресу веб-сервера.

4.2. Подсистема «Авторизация»

Доступ к функциональным возможностям программного обеспечения «РЕД ЕСАА» открыт только для зарегистрированных пользователей. Регистрацию выполняет уполномоченный администратор, который назначает пользователю права доступа, роли и сообщает идентификационные данные: учетную запись пользователя и пароль, с которыми он будет регистрироваться в системе.

После обращения к приложению через веб-браузер пользователю будет предложено ввести свое имя, пароль. Если пользователь корректно введет действующие данные ему будет обеспечен доступ к функциональным возможностям программного обеспечения «РЕД ЕСАА» в соответствии с полномочиями пользователя, запустившего сеанс работы (Рисунок 4.2.1).

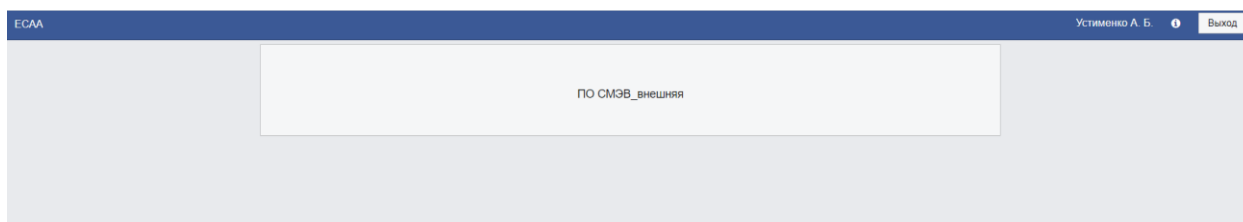


Рисунок 4.2.1 – Доступные клиентские системы РЕД ЕСАА

В зависимости от того в какие клиентские системы был добавлен пользователь администратором будет зависеть доступный выбор клиентских систем, в которые может получить доступ пользователь.

Выбрав интересующую подсистему, пользователь может перейти в нее и начать работать. При желании пользователя перейти в другую доступную ему систему, необходимо выйти из текущей системы, снова перейти в окно авторизации РЕД ЕСАА, ввести авторизационные данные и выбрать необходимую систему.

Доступ в саму систему РЕД ЕСАА и к ее меню для пользователей ограничен и доступен только администраторам РЕД ЕСАА.

В случае если администратором РЕД ЕСАА для пользователя проставлен флаг «Требовать смену пароля», то при первой попытке пользователя авторизоваться в Системе ему будет необходимо ввести новый пароль соответствующий установленным политикам безопасности паролей.

4.3. Завершение работы

Завершение сеанса работы выполняется в клиентской системе в которую вошел пользователь, необходимо нажать на кнопку «Выход» в главном окне приложения (Рисунок 4.3.1).

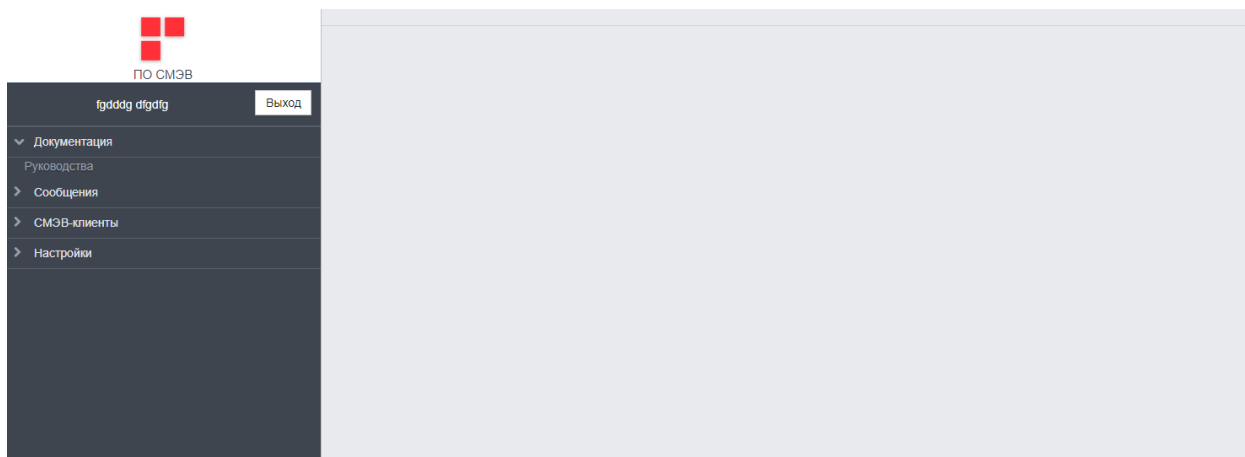


Рисунок 4.3.1 - Завершение сеанса работы с клиентской системой

4.4. Пользовательский интерфейс и основные команды

4.4.1. Элементы окна авторизации

Окно авторизации состоит из одной формы «Вход в систему» (Рисунок 4.4.1) на которой находятся два поля ввода «Имя пользователя» и «Пароль», а также кнопка «Войти»

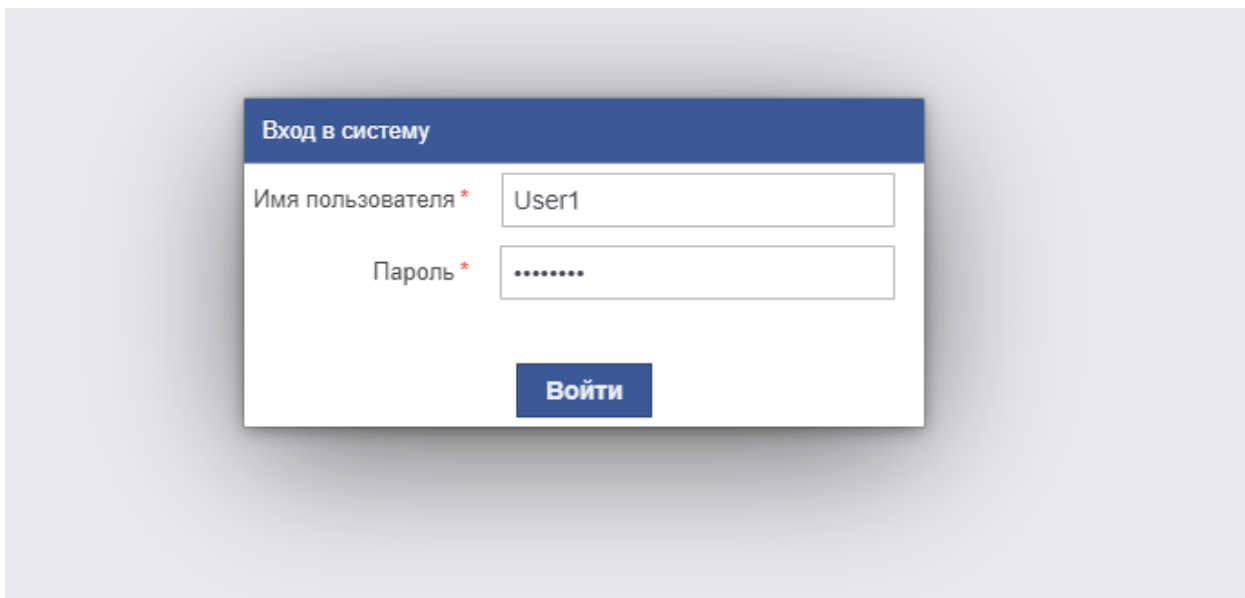


Рисунок 4.4.1 Окно авторизации

4.4.2. Интерфейс окна выбора клиентской системы

В окне выбора клиентской системы (Рисунок 4.4.2) находятся доступные клиентские системы пользователю в виде плиток (1), кнопка «Выход» из системы РЕД ЕСАА (2), информация о программе (3)

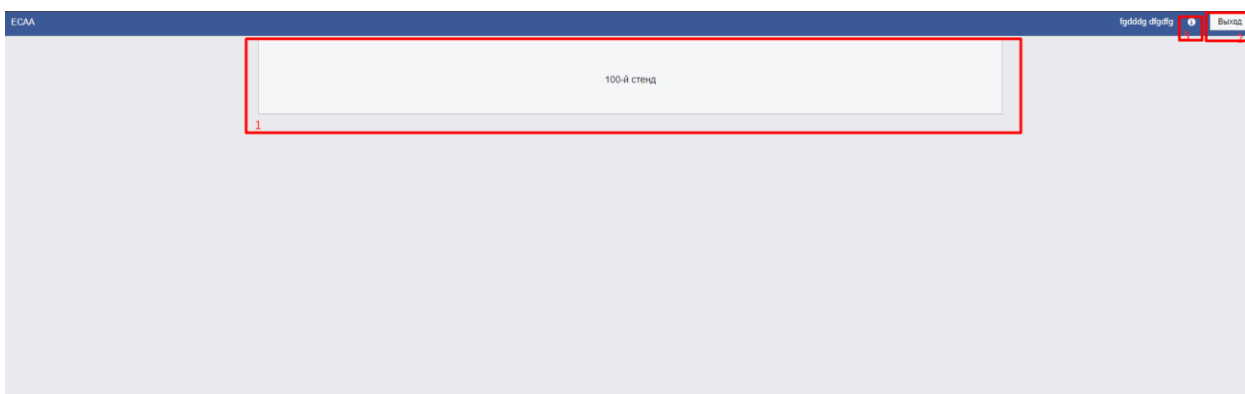


Рисунок 4.4.2 окно выбора клиентской системы

5. Сообщения оператору

5.1. Система зависла и не отвечает на действия пользователя

В случае если при попытке авторизоваться в РЕД ЕСАА или выборе клиентской системы Система зависла и не реагирует на действия пользователя, необходимо закрыть вкладку браузера и открыть адрес Системы заново в новой вкладке в режиме «Инкогнито».

Если это не помогло – обратитесь в службу технической поддержки.

5.2. Ошибка соединения

При проблемах с сетевым соединением или проблемах на сервере возможно возникновение «Ошибки соединения» (Рисунок 5.2.2). Закройте вкладку браузера и через несколько минут попробуйте зайти в систему снова в браузере по адресу системы.

Ошибка соединения Примите к сведению все несохраненные данные, и [нажмите здесь](#) для продолжения.
Invalid status code 0 (server down?)

Рисунок 5.2.2 - Ошибка соединения

Если это не помогло – обратитесь в службу технической поддержки.

5.3. Сессия истекла

Если пользователь не использовал систему в течении 15 минут (или иного установленного времени администратором), в целях обеспечения безопасности его сессия прерывается (5.3.1). Для продолжения работы нажмите на ссылку «Нажмите здесь» и заново введите логин и пароль.

Сессия истекла Примите к сведению все несохраненные данные, и [нажмите здесь](#) для продолжения.

Рисунок 5.3.1 - Сессия истекла

5.4. Неверные имя пользователя или пароль

Если при попытке авторизоваться был введен неверный пароль или имя пользователя будет выведено сообщение (Рисунок 5.4.1).

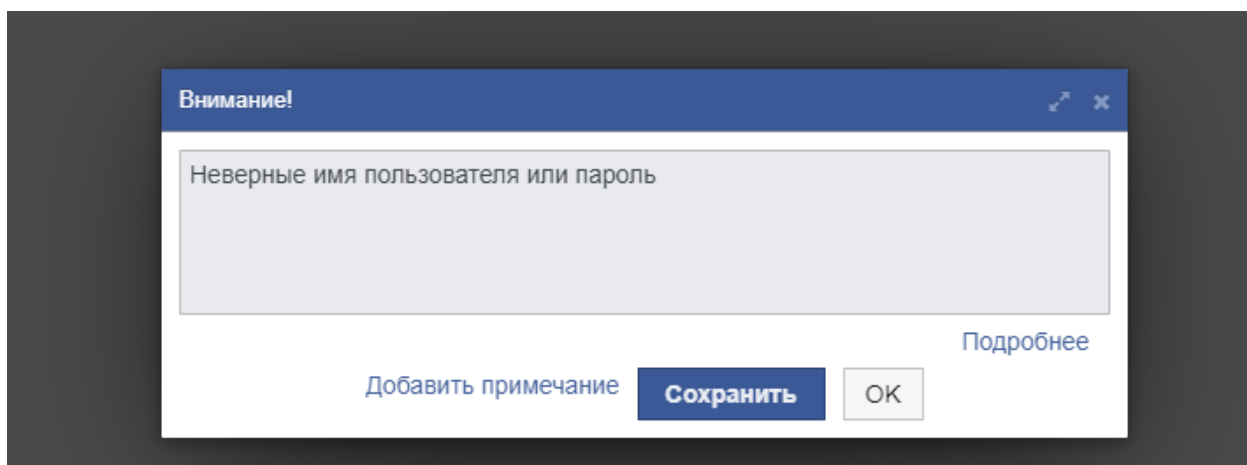


Рисунок 5.4.1 – Введены неверные учетные данные

5.5. Системная ошибка

При работе системы крайне редко возможно возникновение системных ошибок (Рисунок 5.5.1). При возникновении системной ошибки нажмите на кнопку «Подробнее» (Рисунок 5.5.2), сохраните описание и передайте его в службу технической поддержки. Попробуйте продолжить дальнейшую работу, если система зависла и не отвечает, закройте вкладку браузера и заново запустите систему в браузере по адресу системы.

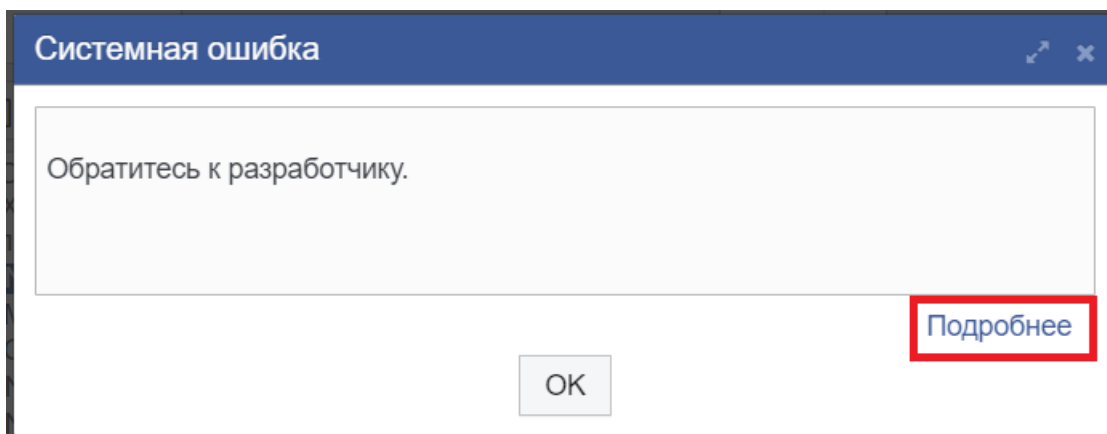


Рисунок 5.5.1 - Системная ошибка

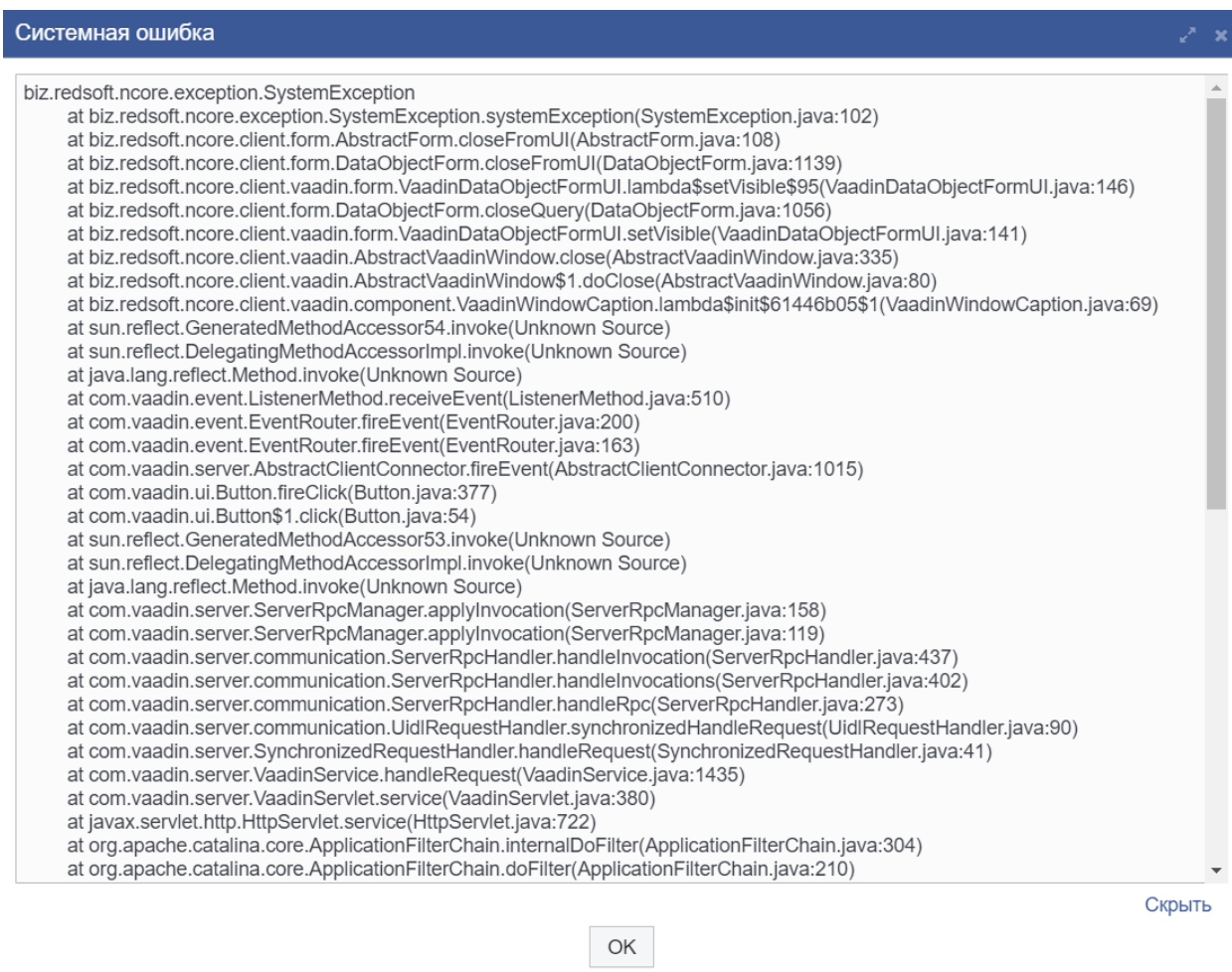


Рисунок 5.5.2 - Подробное описание системной ошибки